

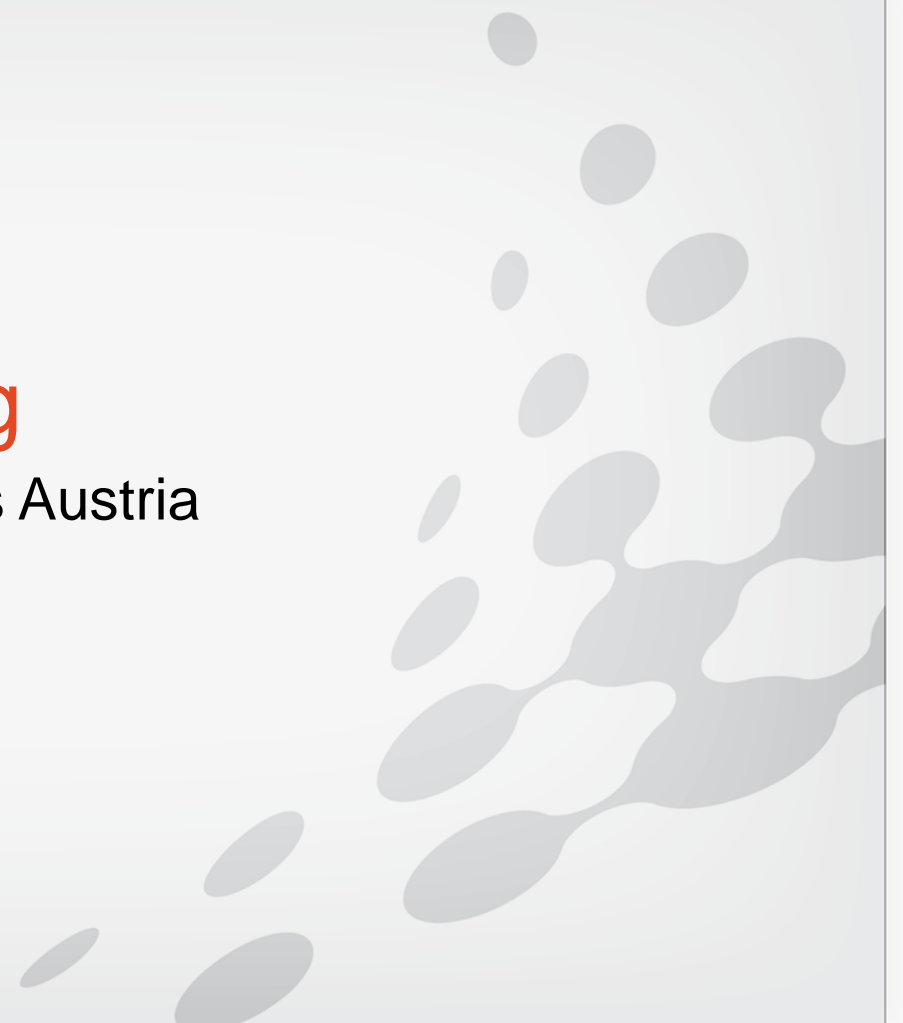


FFG

# Kick-Off Meeting

RSA - Research Studios Austria  
4. Ausschreibung

Wien, 16.06.2014



# AGENDA



- 1 Begrüßung und Vorstellung der FFG
- 2 Ergebnisse der 4. Ausschreibung „Research Studios Austria“
- 3 Projektvorstellungsrunde
- 4 Von der Jury zum Vertrag: Die wichtigsten Schritte bis zur Startrate
- 5 Berichtswesen
- 6 Kosten und Finanzierung
- 7 Innovationsbegleitung

A close-up photograph of a person's hand holding a white rectangular card. The word 'Agenda' is printed on the card in a large, bold, grey, sans-serif font. The background is a blurred image of a person in a dark suit jacket.

# ORGANIGRAMM DER FFG

Vorstellung FFG und SP



FFG



# DIE INSTRUMENTE DER FFG: NATIONALE FÖRDERUNG

Vorstellung FFG und SP



**laufendes Antragsverfahren**

**Wettbewerb mit fixen Ausschreibungen – Frühjahr/Herbst**

## BP

### Themenoffene Projektförderung

Einzelprojekte  
experimentelle  
Entwicklung

Markteinführung  
(Markt.Start)

Feasibility

Innovationsscheck

- 5.000
- 10.000 mit Selbstbehalt

Wissenschaftstransfer  
(Bridge)

## SP

### Strukturen u. Netzwerke

Kompetenzzentren

Inkubatoren  
(AplusB)

Innovationsnetzwerke  
(COIN)

Strukturaufbau  
(COIN, RSA)

### Humanressourcen

Qualifizierungsnetzwerk

- Netzwerke
- Lehrveranstaltungen

Qualifizierungsseminare

Praktika (Talente)

- SchülerInnen
- Studentinnen

Dissertationen (Talente)

Grants (Talente)

Netzwerk-Forschung-  
Schule (Talente)

## TP, ALR, EIP

### Themenschwerpunkte

Kooperative F&E-  
Projekte

Leitprojekte

Einzelprojekte  
industrielle Forschung

Grundlagenprojekte

Sondierung

F&E-Dienstleistung

PCP  
Precommercial procurement

# MISSION STRUKTURPROGRAMME

Vorstellung FFG und SP



- **Strukturelle Voraussetzungen** für erfolgreiche Forschung, Entwicklung und Innovation verbessern
- **Tragfähige Netzwerke und Kooperationen** in der Zusammenarbeit von Wissenschaft und Wirtschaft unterstützen
- **Forschungs- und technologieorientierte Humanressourcen** fördern, um Kompetenzen in Wissenschaft und Wirtschaft besser zum Einsatz zu bringen
- **Exzellenz** in österreichischen und europäischen Innovationssystemen ermöglichen



FFG

# RSA - Research Studios Austria

Ergebnisse der 4. Ausschreibung

## Ergebnisse 4. Ausschreibung

---

	Eingereicht	Genehmigt
Anträge gesamt	50	17
Anträge Ökoinnovation	18	9
Anträge Life Science und Medizintechnologie	32	8

---

	Eingereicht	Genehmigt
Anträge Diversifizierungsmodell	38	14
Anträge Vermarktungsmodell	12	3

---

## Ergebnisse 4. Ausschreibung

---

	Bundesförderung (beantragt)	Bundesförderung (genehmigt)
Anträge gesamt	EUR 43,2 Mio.	EUR 15,8 Mio.
Anträge Ökoinnovation	EUR 15,4 Mio.	EUR 8,5 Mio.
Anträge Life Science und Medizintechnologie	EUR 27,8 Mio.	EUR 7,2 Mio.

---



# Interne Aufstellung der zur Förderung empfohlenen Studios

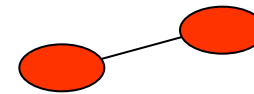


FFG

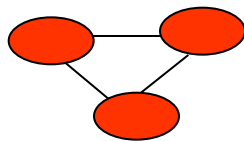
(17 Studios, gesamt 27 Partner)



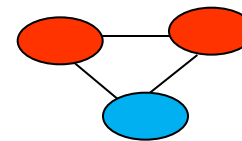
9 Studios ohne Partner



6 Studios mit 1 Partner



2 Studios mit 2 Partnern



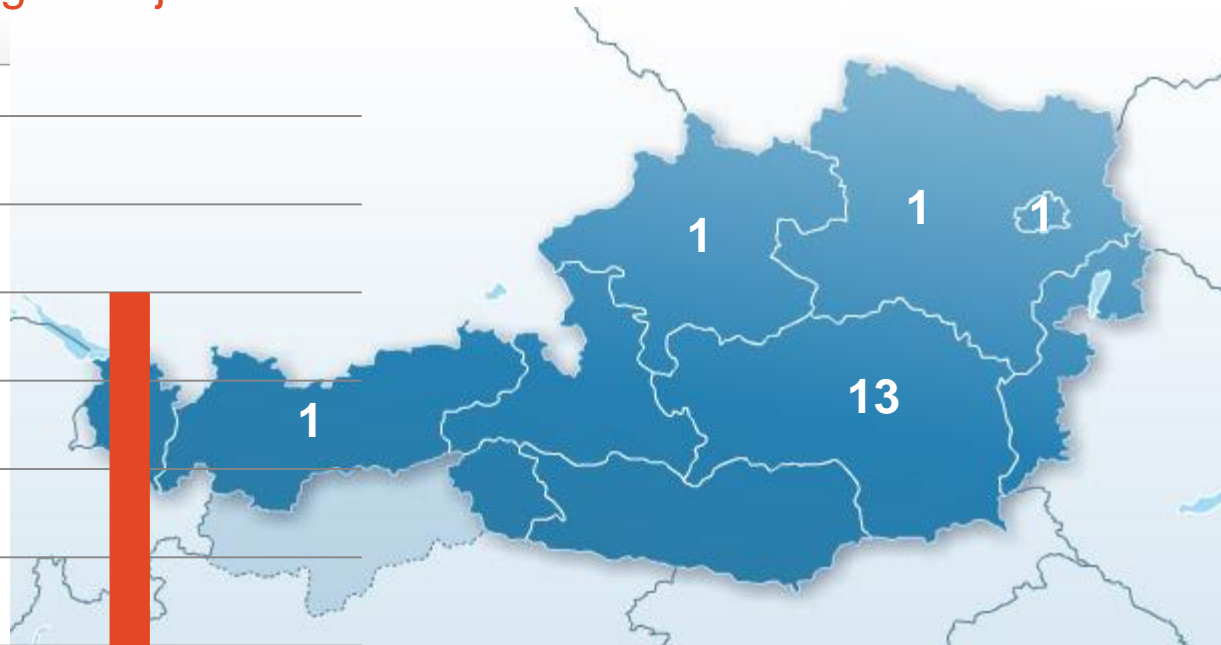
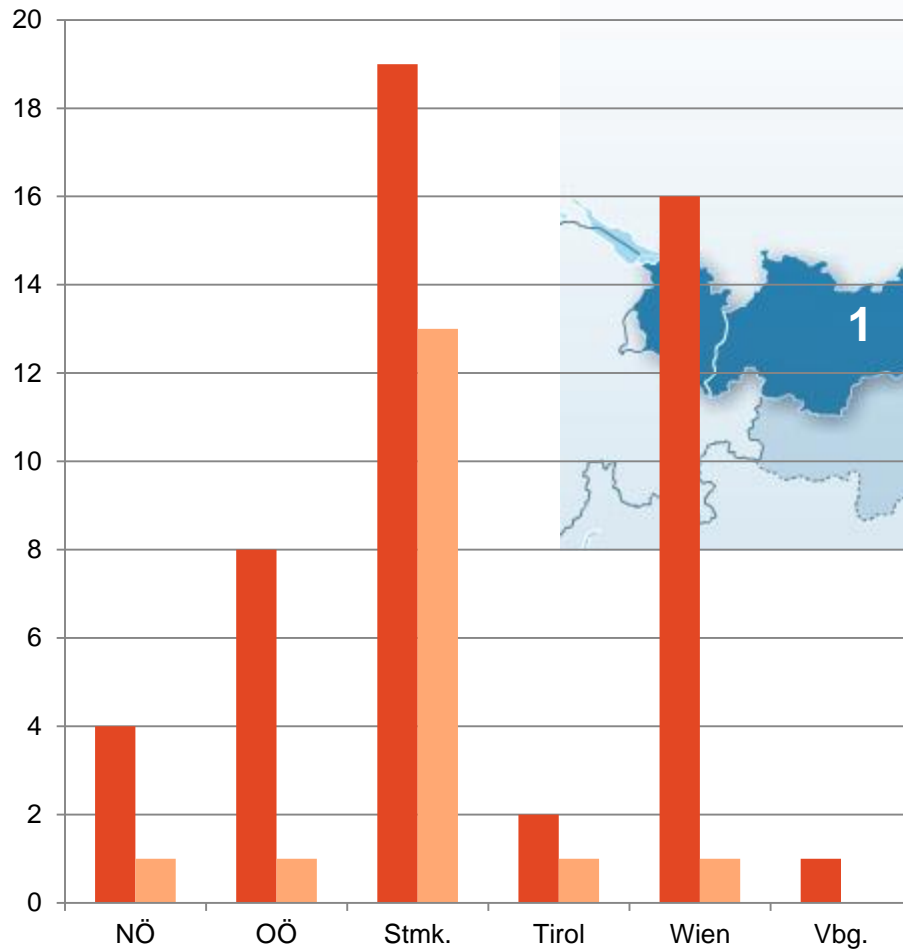
davon 1 Studio mit  
internationalem Partner

# Bundesländerverteilung

## eingereichte vs. genehmigte Projekte



FFG

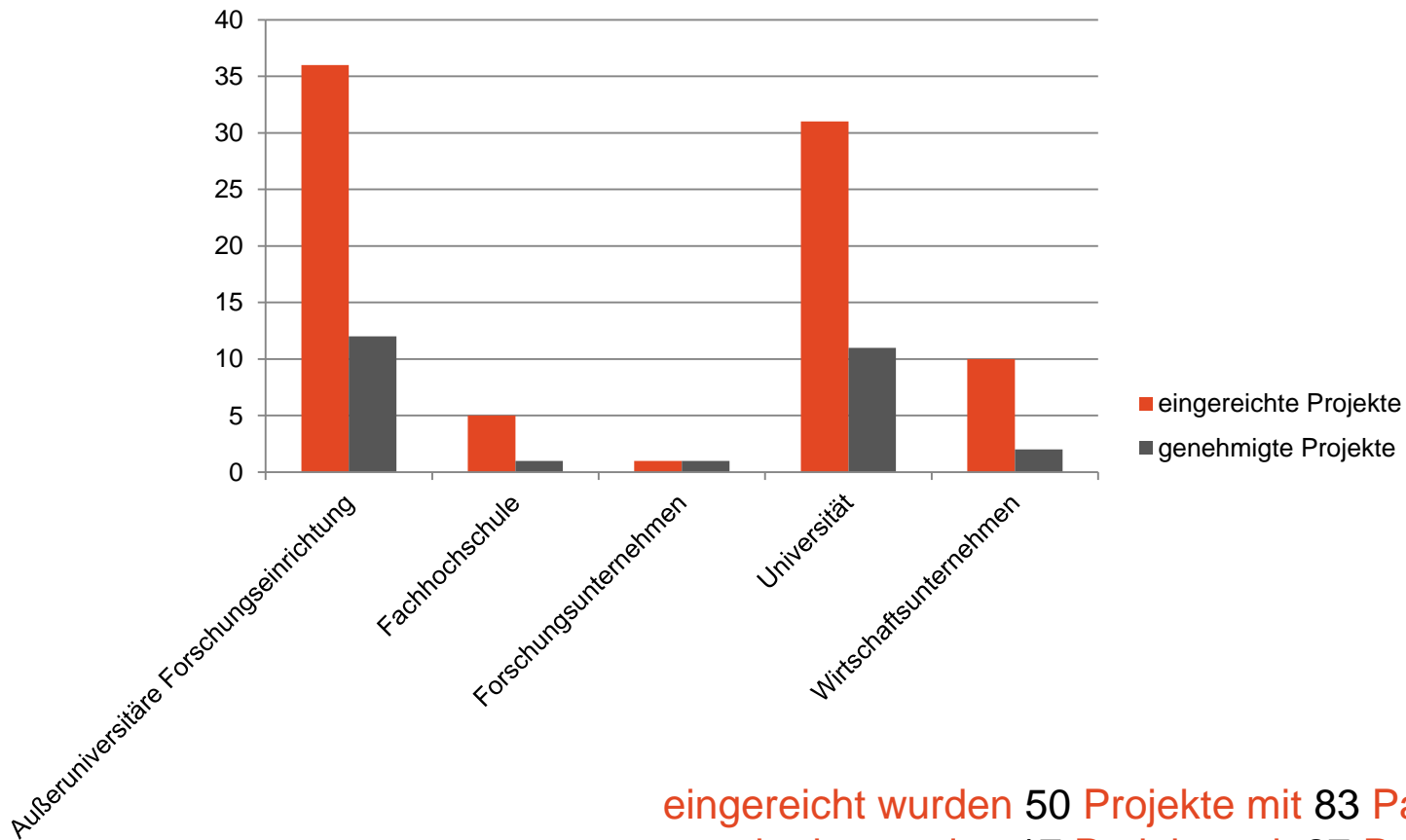


■ eingereichte Projekte

■ genehmigte Projekte

# Organisationsart

Partner inkl. Förderwerber



eingereicht wurden 50 Projekte mit 83 Partnern  
genehmigt wurden 17 Projekte mit 27 Partnern



FFG

# RSA - Research Studios Austria

Projektvorstellungsrunde

# Vorstellungsrunde Projekte (1)

## Niederösterreich

### **HighPerformBioMat**

Entwicklung von Hochleistungs-Biomaterialien für die Medizintechnik mit reproduzierbaren Eigenschaftsprofilen

*AIT Austrian Institute of Technology GmbH*

## Oberösterreich

### **SmardScout**

Single molecule array platform for sensitive diagnostics

*Center for Advanced Bioanalysis GmbH*

# Vorstellungsrunde Projekte (2)



## Steiermark

### **RessouRec**

Energie- und Ressourceneffizienz beim Recycling von Metallen aus industriellen Reststoffen

*Montanuniversität Leoben - Institut für Nichteisenmetallurgie*

### **SmartColourTextiles**

Entwicklung von Sensor-Textilien und Sensor-non-wovens für medizinisch-analytische Anwendungen

*JOANNEUM RESEARCH Forschungsgesellschaft mbH*

### **PlaZentaTox**

Placenta Perfusion Studio

*Medizinische Universität Graz - Universitätsklinik für Frauenheilkunde und Geburtshilfe*

# Vorstellungsrunde Projekte (3)



FFG

## Steiermark

### **GlucoTab**

Mobiles System für Blutzuckermanagement im Krankenhaus und Pflegeheim

*JOANNEUM RESEARCH Forschungsgesellschaft mbH*

### **HIFAI-RSA**

Highly Integrated Fuel Cell Analysis Infrastructure

*HyCentA Research GmbH*

### **AIMS**

Advanced and Innovative Materials for Electrochemical Energy Storage

*Technische Universität Graz - Institut für Chemische Technologie von Materialien*

# Vorstellungsrunde Projekte (4)



FFG

## Steiermark

### **CarboResources**

Karbonatisierung mineralischer Rohstoffe zur Erzeugung von Wertstofffraktionen

*Montanuniversität Leoben - Verfahrenstechnik des industriellen Umweltschutzes*

### **Plastic Reborn**

Entwicklung nasser mechanischer Aufbereitungsverfahren zur Erhöhung der stofflichen Recyclingquote von Kunststoffen

*Montanuniversität Leoben - Aufbereitung und Veredlung*

### **CAPPS**

A Clinically Applicable Plug & Play System for in vivo testing at target

*JOANNEUM RESEARCH Forschungsgesellschaft mbH*



# Vorstellungsrunde Projekte (5)



FFG

## Steiermark

### **MoMiFlu@Foil**

Modulare Mikrofluidische Systeme auf Kunststofffolien für die Bioanalytik

*JOANNEUM RESEARCH Forschungsgesellschaft mbH*

### **EnergySimCity**

Ganzheitliche Analyse und Simulation von Energiesystemen und Ressourcenverbänden in Städten und Stadtquartieren

*TU Graz - Institut für Wärmetechnik*

### **Green Photonics**

Lösungen für ein nachhaltiges Leben und Wirtschaften mit Licht

*JOANNEUM RESEARCH Forschungsgesellschaft mbH*

# Vorstellungsrunde Projekte (6)



## Steiermark

### **JPEC**

JOANNEUM Power Electronic Center  
*FH JOANNEUM Gesellschaft mbH*

## Tirol

### **ViraVet**

Development of a cancer vaccine based on an oncolytic virus for the treatment of cancer in dogs and cats  
*ViraTherapeutics GmbH*

# Vorstellungsrunde Projekte (7)



FFG

Wien

## **FERTI-MINE**

From waste to fertilizer - phosphorus and carbon waste mining as nutrient recycling strategy for the future

*Universität für Bodenkultur Wien - Institut für Verfahrens- und Energietechnik*



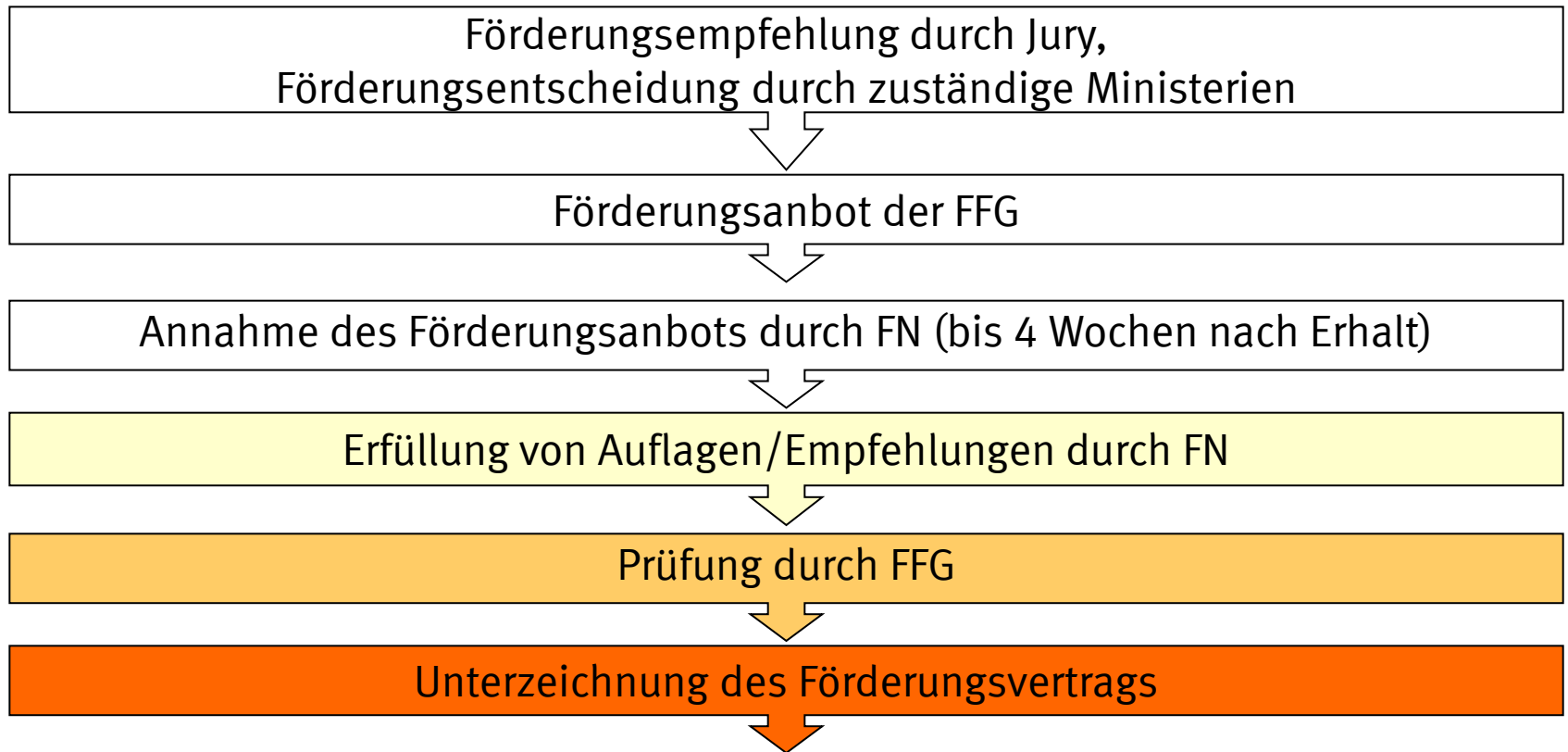
FFG

# RSA - Research Studios Austria

Von der Jury zum Vertrag

# Von der Jury zum Vertrag:

## Die wichtigsten Schritte bis zur Startrate



**STARTRATE**

# Förderungsvertrag

## **Bestandteile des Förderungsvertrags**

- Förderungsantrag
- Förderungsanbot der FFG (Vertragsentwurf)
- Auflagenerfüllung bzw. überarbeiteter Förderungsantrag
- Leitfaden für RSA-Strukturaufbau-Projekte (Version 2.0)
- Allgemeine Förderbedingungen

## **Voraussetzungen für Abschluss des Förderungsvertrags**

- Erfüllung der Auflagen
- Stellungnahme zu Empfehlungen

# Auflagenerfüllung

Nachvollziehbare und überprüfbare Darstellung, wie die Auflagen/Empfehlungen erfüllt werden.

- ➡ Abhängig von der Art der Auflagen:
  - ENTWEDER** Erfüllung der Auflagen/Empfehlungen vor Vertragsabschluss
  - ODER** Darstellung der Erfüllung während der Durchführung des Projekts, Nachweis in den Berichten
  
- ➡ Gegebenenfalls Überarbeitung des Förderungsantrags

## Konsortialvertrag

➡ Ein gemeinsamer Konsortialvertrag für alle Partner.

Regelt die Zusammenarbeit aller Partner

- **Höhe des Finanzierungsbeitrags**
- **Regelung der Rechte an den Ergebnissen**
- **Arbeitsbeschreibung, Aufgabenteilung**

Erstellung durch FörderungsnehmerIn

Musterkonsortialvertrag: <http://www.ffg.at/services/rechtliches-service-ffg-muster-konsortialvertrag>

**Von der Konsortialführung ist im Zuge des 1. Zwischenberichts zu bestätigen, dass ein von allen Partnern rechtsgültig unterschriebener Konsortialvertrag bei der Konsortialführung vorliegt. Die Übermittlung des Konsortialvertrags an die FFG ist nicht erforderlich.**





FFG

# RSA - Research Studios Austria

Berichtswesen zur 4. Ausschreibung

### **Berichtsvorlagen**

Vorlagen für die inhaltliche Berichtslegung

- Zwischenbericht/Endbericht (Word)
- Tabellarische Aufstellung der Auftragsforschungsprojekte (Excel)
- Tabellarische Aufstellung der Kapitaleingaben (Excel)

Vorlage für den Tabellenteil „Abrechnung“

- AbrechnungPartnerFormular (Excel)
- AbrechnungKumuliertFormular (Excel)

### **Leitfaden für die Berichtslegung**

Leitfaden für RSA-Strukturaufbau-Projekte (Version 2.0)

### **Downloads**

[www.ffg.at/rsa](http://www.ffg.at/rsa) unter 4. Ausschreibung im Download Center

# Berichtswesen:

## Berichte und Fälligkeit bei Wahl des Diversifizierungsmodells



FFG

Bericht	Fälligkeit	Einzureichende Dokumente
<b>1. Zwischenbericht</b>	1 Monat nach Ende des ersten Förderungsjahrs	<ul style="list-style-type: none"><li>- Inhaltlicher Bericht</li><li>- Kostenabrechnung</li></ul>
<b>2. Zwischenbericht</b>	1 Monat nach Ende des zweiten Förderungsjahrs	<ul style="list-style-type: none"><li>- Inhaltlicher Bericht</li><li>- Zusätzliche inhaltliche Berichtsteile</li><li>- Kostenabrechnung</li><li>- Überarbeitetes Verwertungsstrategiekonzept</li><li>- Tabellarische Aufstellung der Auftragsforschungsprojekte (20%, 5% von Neukunden) + Rechnungen/Verträge</li></ul>
<b>3. Zwischenbericht</b>	1 Monat nach Ende des dritten Förderungsjahrs	<ul style="list-style-type: none"><li>- Inhaltlicher Bericht</li><li>- Zusätzliche inhaltliche Berichtsteile</li><li>- Kostenabrechnung</li><li>- Tabellarische Aufstellung der Auftragsforschungsprojekte (10%) + Rechnungen/Verträge</li></ul>
<b>Endbericht</b>	2 Monate nach Ende des letzten Förderungsjahrs	<ul style="list-style-type: none"><li>- Inhaltlicher Bericht</li><li>- Zusätzliche inhaltliche Berichtsteile</li><li>- Kostenabrechnung</li></ul>

# Berichtswesen:

## Berichte und Fälligkeit bei Wahl des Vermarktungsmodells



Bericht	Fälligkeit	Einzureichende Dokumente
<b>1. Zwischenbericht</b>	1 Monat nach Ende des ersten Förderungsjahrs	<ul style="list-style-type: none"><li>- Inhaltlicher Bericht</li><li>- Kostenabrechnung</li></ul>
<b>2. Zwischenbericht</b>	1 Monat nach Ende des zweiten Förderungsjahrs	<ul style="list-style-type: none"><li>- Inhaltlicher Bericht</li><li>- Kostenabrechnung</li><li>- Businessplan für den Spin-Off</li></ul>
<b>3. Zwischenbericht</b>	1 Monat nach Ende des dritten Förderungsjahrs	<ul style="list-style-type: none"><li>- Inhaltlicher Bericht</li><li>- Zusätzliche inhaltliche Berichtsteile</li><li>- Kostenabrechnung</li><li>- Tabellarische Aufstellung der Kapitaleingaben ins Spin-Off (20%) + Verträge bzw. entsprechender Nachweis</li><li>- Dokument aus dem die Gründung des Spin-Offs hervorgeht</li></ul>
<b>Endbericht</b>	2 Monate nach Ende des letzten Förderungsjahrs	<ul style="list-style-type: none"><li>- Inhaltlicher Bericht</li><li>- Zusätzliche inhaltliche Berichtsteile</li><li>- Kostenabrechnung</li></ul>

## Inhaltlicher Bericht

### Was ist bei der Erstellung der inhaltlichen Berichte zu beachten?

- Nachvollziehbar, übersichtlich, überprüfbar, nach Möglichkeit messbar
- **Klarer Bezug** zum Förderungsantrag  
Darstellungsform des Förderungsantrags beibehalten  
Was wurde im Vergleich zum Förderungsantrag erreicht, was nicht?
- **Klare Darstellung der Abweichungen** zum Förderungsantrag  
Warum? Konsequenzen? Muss die Planung geändert werden?
- Gegebenenfalls Darstellung, wie Auflagen während der Projektlaufzeit erfüllt werden.

# Evaluierungen des Projektfortschritts

## Bei Wahl des Diversifizierungsmodells

Zeitpunkt	Wie wird evaluiert?	Wer evaluiert?	Ergebnis
Quartal 1, 3. Förderungsjahr	Zwischenevaluierung vor Ort <ul style="list-style-type: none"> <li>- Technisch-inhaltliche Evaluierung</li> <li>- Wirtschaftliche Prüfung</li> <li>- Prüfung des Stands der Akquise von Auftragsforschung (mind. 20%, 5% von Neukunden)</li> </ul>	<ul style="list-style-type: none"> <li>- Programmmanagement RSA</li> <li>- Projektcontrolling &amp; Audit</li> <li>- Externer Fachgutachter</li> </ul>	<ul style="list-style-type: none"> <li>- Feststellung von Auflagen und Empfehlungen</li> <li>- Feststellung von Fortsetzung und Volumen der Restförderung</li> </ul>
Quartal 1, 4. Förderungsjahr	<ul style="list-style-type: none"> <li>- Prüfung des Stands der Akquise von Auftragsforschung (mind. weitere 10%; in Summe mind. 30%)</li> </ul>	<ul style="list-style-type: none"> <li>- Programmmanagement RSA</li> <li>- ggf. externer Fachgutachter</li> </ul>	<ul style="list-style-type: none"> <li>- Feststellung von Fortsetzung und Volumen der Restförderung</li> </ul>

# Evaluierungen des Projektfortschritts

## Bei Wahl des Vermarktungsmodells

Zeitpunkt	Wie wird evaluiert?	Wer evaluiert?	Ergebnis
Quartal 1, 3. Förderungsjahr	Zwischenevaluierung vor Ort <ul style="list-style-type: none"> <li>- Technisch-inhaltliche Evaluierung</li> <li>- Wirtschaftliche Prüfung</li> <li>- Spin-Off-Hearing               <ul style="list-style-type: none"> <li>- Gründungsteam</li> <li>- Businessplan</li> <li>- Zweckmäßigkeit</li> <li>- Studiotätigkeit in Hinblick auf Spin-Off</li> </ul> </li> </ul>	<ul style="list-style-type: none"> <li>- Programmmanagement RSA</li> <li>- Projektcontrolling &amp; Audit</li> <li>- Externer Fachgutachter</li> <li>- Spin-Off-Experte</li> </ul>	<ul style="list-style-type: none"> <li>- Feststellung von Auflagen und Empfehlungen</li> <li>- Feststellung über die Fortsetzung der Förderung</li> </ul>
Quartal 1, 4. Förderungsjahr	<ul style="list-style-type: none"> <li>- Prüfung des Stands der Akquise von Kapital für den Spin-Off (mind. 20%)</li> <li>- Prüfung des Nachweises über die Gründung des Spin-Off</li> </ul>	<ul style="list-style-type: none"> <li>- Programmmanagement RSA</li> <li>- ggf. externer Fachgutachter</li> </ul>	<ul style="list-style-type: none"> <li>- Feststellung von Fortsetzung und Volumen der Restförderung</li> </ul>

# Akquise von Auftragsforschung bzw. Kapitalmitteln

## **Diversifikationsmodell – Akquise von Auftragsforschung**

- mind. 20% + 10% der Projektgesamtkosten (mind. 5% von Neukunden; mind. 10% bzw. 15% für Projektfortsetzung)
- Nachweis über Kopien von Belegen/Rechnungen/Verträgen
- klarer Bezug zu den Forschungsinhalten des Studios
- Akquise von Auftragsforschung kann aufgeholt werden

## **Verwertungsmodell – Akquise von Kapitalmitteln**

- mind. 20 % der Projektgesamtkosten (mind. 10% für Projektfortsetzung)
- als Kapitalmittel zählen
  - ✓ eine rechtlich verbindliche Finanzierungszusage eines Investors
  - ✓ Auftragsforschung oder Umsatzgenerierung (Zuordenbarkeit zur Studiotätigkeit)
  - ✓ die Aufnahme in ein AplusB-Zentrum und eine damit verbundene Förderung oder der Nachweis über eine Pre-Seed-Finanzierung (anrechenbar bis max. 10% der Projektgesamtkosten)



# Berichtswesen: Auszahlung der Raten



Rate	Zeitpunkt der Auszahlung	Höhe der Rate
<b>1. Rate (=Startrate)</b>	Nach Vertragsunterzeichnung	35% der genehmigten Bundesförderung
<b>2. Rate (=1. Zwischenrate)</b>	Nach Genehmigung des 1. Zwischenberichts	35% der genehmigten Bundesförderung
<b>3. Rate (=2. Zwischenrate)</b>	Nach Genehmigung des 2. Zwischenberichts und erfolgreicher Evaluierung vor Ort	10% der genehmigten Bundesförderung
<b>4. Rate (=3. Zwischenrate)</b>	Nach Genehmigung des 3. Zwischenberichts und erfolgreicher Evaluierung	10% der genehmigten Bundesförderung
<b>5. Rate (=Endrate nach Revision)</b>	Nach Genehmigung und Entlastung des Endberichts	10% der genehmigten Bundesförderung



FFG

# KOSTENABRECHNUNG

Martina Amon

- Förderbare Kosten
- IST-Abrechnung
- Programmspezifika

Förderbar sind ausschließlich projektnotwendige Kosten. Dem Vorhaben zurechenbare Kosten sind alle Ausgaben bzw. Aufwendungen, die

- **direkt,**
- **tatsächlich** und
- **zusätzlich** (zum herkömmlichen Betriebsaufwand)
- **für die Dauer der geförderten Tätigkeit**

nachweislich entstanden sind.

Regelungen zur Kostenanerkennung laut **Kostenleitfaden Version 1.3.** sind einzuhalten – [www.ffg.at/kostenleitfaden](http://www.ffg.at/kostenleitfaden)

- **Personalkosten** (Stunden, IST-Stundensatz, GKZ)
  - Höchststundensätze sind zu beachten
  - Stundenteiler an Beschäftigungsausmaß anpassen (40h/1680)  
Achtung bei Pauschalierungen → Stundenteiler 1860
  - Zeitaufzeichnungen pro Mitarbeiter auf Tagesbasis mit Tätigkeitsbeschreibungen und Zuordnungen zu den Workpackages
  - Gemeinkostenzuschlag (GKZ), Universitäten und FH max. 20%
  - Mitarbeitende GesellschafterInnen

- **F&E-Infrastruktur Nutzung** (Abschreibung, Maschinenstundensätze) - gefördert werden kann nur die anteilmäßige, für die Forschungstätigkeit notwendige Nutzung
- **Sach- und Materialkosten**
- **Drittkosten** - Zukauf techn. Beratung, abgeschlossene Werkleistung
- **Reisekosten** (KM Entgelt – Aufzeichnungen notwendig)

## **„Abrechnung\_detailliert“ „Abrechnung\_kumuliert“ (Excel-Dokumente)**

- Detaillierte Kostendarstellung in den Kostenkategorien (Erläuterungen siehe Excel-Dokument)
- Abrechnung\_detailliert: Von allen FörderungsnehmerInnen und ProjektpartnerInnen einzeln vollständig auszufüllen
- Überprüfung durch Konsortialführung anhand Checkliste
- Zusammenfassung aller Projektkosten und Finanzierung in Abrechnung\_kumuliert

- Berücksichtigung der Richtlinien (Kostenleitfaden, Ausschreibungs- / Instrumentenleitfaden,...)
- Kostenabweichungen detailliert erläutern (Projektbeschreibung)
- Kostenumschichtungen
- Kosten (Leistung) nur innerhalb des Förderungszeitraums lt. Vertrag anerkenbar
- Abrechnung erfolgt zu **nachweisbaren IST-Kosten**



- **Kosten für Projektmanagement:** max. 10% der Gesamtkosten des Projekts
- **Drittkosten:** max. 30% der Gesamtkosten des Projekts
- **Partner** und mit ihnen verbundene Unternehmen dürfen **nicht gleichzeitig** als **Werkvertragspartner** (= Subauftragnehmer in der Kostenkategorie Drittkosten) auftreten.

- **Reisekosten:** max. 2,5% der Gesamtkosten des Projekts (Überschreitungen sind im inhaltlichen Bericht zu begründen)
- **Kosten für Akquisition und Umsetzung** von Auftragsforschungsprojekten bzw. Spin-Off-Beteiligungen sind nicht förderbar
- **Geringfügige Bewirtungskosten:** ausschließlich in Ausnahmefällen (sofern beantragt)

Förderbare Kosten entstehen nachweislich:

- direkt,
- tatsächlich und
- zusätzlich (zum herkömmlichen Betriebsaufwand)
- für die Dauer der geförderten Tätigkeit

Regelungen zu Kosten:

- Kostenleitfaden Version 1.3.
- Instrumenten-/Ausschreibungsleitfäden

Abrechnung (Excel-Dokument):

- „Abrechnung\_detailliert“
- „Abrechnung\_kumuliert“

## Weitere Vorgehensweise

- Auflagenerfüllung der Auflagen vor Vertrag
- Erstellung des Förderungsvertrags (FFG)
- Retournierung des unterzeichneten und paraphierten Förderungsvertrag an die FFG
- Auszahlung der Startrate (FFG)
- Start des Projekts
  - gemäß Förderungsvertrag, am jeweils 1. des Monats
  - **spätestens 1. September 2014**

# Projektbetreuung - Programmmanagement



Projekt	Projektbetreuer	Projekt	Projektbetreuer
AIMS	Ulrich Schoisswohl	JPEC	Nora Nikolov
CAPPS	Barbara Lohwasser	MoMiFlu@Foil	Barbara Lohwasser
CarboResources	Ulrich Schoisswohl	Plastic Reborn	Ulrich Schoisswohl
EnergySimCity	Ulrich Schoisswohl	PlaZentaTox	Nora Nikolov
FERTI-MINE	Ulrich Schoisswohl	RessouRec	Nora Nikolov
GlucoTab	Ulrich Schoisswohl	SmardScout	Nora Nikolov
Green Photonics	Martin Reishofer	SmartColourTextiles	Nora Nikolov
HIFAI-RSA	Ulrich Schoisswohl	ViraVet	Nora Nikolov
HighPerformBioMat	Ulrich Schoisswohl		

Mag. <sup>a</sup> Barbara Lohwasser	057755-2201	<a href="mailto:barbara.lohwasser@ffg.at">barbara.lohwasser@ffg.at</a>
Mag. <sup>a</sup> Nora Nikolov	057755-2408	<a href="mailto:nora.nikolov@ffg.at">nora.nikolov@ffg.at</a>
DI Martin Reishofer	057755-2402	<a href="mailto:martin.reishofer@ffg.at">martin.reishofer@ffg.at</a>
Dr. Ulrich Schoisswohl	057755-2406	<a href="mailto:ulrich.schoisswohl@ffg.at">ulrich.schoisswohl@ffg.at</a>

**Kommunikation  
möglichst über  
eCall!**



# FORSCHUNG WIRKT.

» [www.ffg.at](http://www.ffg.at)



FFG

## Programm-Management

[ulrich.schoisswohl@ffg.at](mailto:ulrich.schoisswohl@ffg.at), DW 2406

[nora.nikolov@ffg.at](mailto:nora.nikolov@ffg.at), DW 2408

## Wirtschaftliche ProgrammexpertInnen

[martina.amon@ffg.at](mailto:martina.amon@ffg.at), DW 6081

[christian.barnet@ffg.at](mailto:christian.barnet@ffg.at), DW 6079



abonnieren Sie unseren eNewsletter:

» [www.ffg.at/enewsletter](http://www.ffg.at/enewsletter)